

라자드코리아증권투자신탁(주식)운용 [주식형 펀드]

[자산운용보고서]

(운용기간: 2016년 04월 01일 - 2016년 06월 30일)

- 이 상품은 [주식형 펀드]로서,
[추가 입금이 가능한 추가형이고, 다양한 판매보수의 종류를 선택할 수 있는 종류형 펀드입니다.]
- 자산운용보고서는 자본시장과 금융투자업에 관한 법률에 의거 자산운용회사가 작성하며,
투자자가 가입한 상품의 특정기간(3개월)동안의 자산운용에 대한 결과를
요약하여 제공하는 보고서입니다.

라자드코리아자산운용

서울시 중구 세종대로 136 서울파이낸스센타 10층 우 04520
(전화 :02-6220-1600 , www.lkam.co.kr)

목 차

1. 펀드의 개요
2. 운용경과 및 수익률 현황
3. 자산현황
4. 투자운용전문인력 현황
5. 비용현황
6. 투자자산매매내역
7. 공지사항

<참고 - 펀드용어정리>

<공지사항>

- * 고객님의 가입하신 펀드는 [자본시장과 금융투자업에 관한 법률]의 적용을 받습니다.
- * 이 보고서는 자본시장과 금융투자업에 관한 법률에 의해 [라자드코리아증권투자신탁(주식)운용]의 자산운용회사인 [라자드코리아자산운용]이 작성하여 펀드재산보관회사(신탁업자)인 [한국시티은행]의 확인을 받아 한국예탁결제원을 통해 투자자에게 제공됩니다.
- * 투자자의 계좌별 수익률 정보는 판매회사의 HTS나 인터넷 뱅킹 등을 통해 조회할 수 있습니다.

각종 보고서 확인 : 라자드코리아자산운용 www.lkam.co.kr
금융투자협회 <http://dis.kofia.or.kr>

1. 펀드의 개요

▶ 기본정보

적용법률:	자본시장과 금융투자업에 관한 법률	위험등급	1등급(매우높은위험)
--------------	--------------------	-------------	-------------

펀드명칭		금융투자협회 펀드코드	
라자드코리아증권투자신탁(주식)운용		87131	
라자드코리아증권투자신탁(주식)클래스A		88492	
라자드코리아증권투자신탁(주식)클래스C1		88493	
라자드코리아증권투자신탁(주식)클래스C-1		89250	
라자드코리아증권투자신탁(주식) 클래스 I		A3960	
라자드코리아증권투자신탁(주식)클래스Ce		B4701	
라자드코리아증권투자신탁(주식)클래스CW		B5191	
라자드코리아증권투자신탁(주식)클래스C-P		B5869	
라자드코리아증권투자신탁(주식)클래스C-P2		B5870	
라자드코리아증권투자신탁(주식)클래스S-P		B5871	
라자드코리아증권투자신탁(주식)클래스C2		96709	
라자드코리아증권투자신탁(주식)클래스C3		96711	
라자드코리아증권투자신탁(주식)클래스C4		96712	
라자드코리아증권투자신탁(주식)클래스C5		96713	
라자드코리아증권투자신탁(주식)클래스S		A0963	
펀드의 종류	투자신탁, 증권펀드(주식형), 추가형, 개방형, 종류형	최초설정일	2008.10.01
운용기간	2016.04.01 - 2016.06.30	존속기간	종료일이 따로 없습니다.
자산운용회사	라자드코리아자산운용	판매회사	SK증권, 삼성증권, 한국투자증권 외 19개
펀드재산보관회사(신탁업자)	한국시티은행	일반사무관리회사	신한아이타스
상품의 특징			
이 투자신탁은 한국주식시장에 투자하는 주식형 펀드(주식비중 60%이상)로서 종목선정에 기반한 투자(상향식 투자)를 원칙으로 하고 있습니다. 우월한 경쟁력을 갖추고 저평가된 기업에 주로 투자하여 주식시장 대비 안정적이고 높은 수익률을 올리는 것을 목적으로 합니다.			

주) 펀드의 자세한 판매회사는 금융투자협회 홈페이지 [<http://dis.kofia.or.kr>], 운용사 홈페이지 [www.lkam.co.kr] 에서 확인하실 수 있습니다.

▶ 재산현황

(단위: 백만원, %)

※ 아래 표를 통하여 당기말과 전기말 간의 자산총액, 부채총액, 순자산총액 및 기준가격의 추이를 비교하실 수 있습니다.

펀드명칭	항목	전 기 말	당 기 말	증감률
라자드코리아증권투자신탁(주식)운용	자산총액	174,713	168,863	-3.35
	부채총액	257	909	253.85
	순자산총액	174,456	167,953	-3.73
	기준가격	953.28	923.32	-3.14
종류(Class)별 기준가격 현황				
라자드코리아증권투자신탁(주식)클래스A	기준가격	944.93	911.07	-3.58

라자드코리아증권투자신탁(주식)클래스C1	기준가격	942.39	907.43	-3.71
라자드코리아증권투자신탁(주식)클래스C-1	기준가격	947.26	914.49	-3.46
라자드코리아증권투자신탁(주식)클래스 I	기준가격	949.50	917.77	-3.34
라자드코리아증권투자신탁(주식)클래스Ce	기준가격	859.94	830.20	-3.46
라자드코리아증권투자신탁(주식)클래스CW	기준가격	862.10	833.51	-3.32
라자드코리아증권투자신탁(주식)클래스C-P	기준가격	859.83	829.72	-3.50
라자드코리아증권투자신탁(주식)클래스C-P2	기준가격	973.63	939.59	-3.50
라자드코리아증권투자신탁(주식)클래스S-P	기준가격	867.86	838.50	-3.38
라자드코리아증권투자신탁(주식)클래스C2	기준가격	943.12	908.42	-3.68
라자드코리아증권투자신탁(주식)클래스C3	기준가격	943.70	909.29	-3.65
라자드코리아증권투자신탁(주식)클래스C4	기준가격	944.32	910.18	-3.62
라자드코리아증권투자신탁(주식)클래스C5	기준가격	944.89	911.02	-3.58
라자드코리아증권투자신탁(주식)클래스S	기준가격	948.08	915.71	-3.41

주) 기준가격이란 투자자가 펀드를 입금(매입), 출금(환매)하는 경우 또는 분배금(상환금포함) 수령시에 적용되는 가격으로 펀드의 순자산총액을 발행된 수익증권 총좌수로 나눈 가격을 말합니다.

※분배금내역

(단위: 백만원, 백만좌)

※해당사항 없음

2. 운용경과 및 수익률 현황

▶ 운용경과

2분기(4월~6월) 주식시장은 횡보의 양상을 보이다가 6월 24일의 브렉시트사태의 영향으로 큰 폭의 하락이 분기말에 발생하였고 이후 빠르게 주가가 회복되는 흐름을 보였습니다. 이 같은 흐름은 특히 내재성장률이 우수한 종목에 대해 낙폭을 심화시켜 이들 종목군에 특화되어 있는 당사 펀드의 분기성과를 크게 악화시켰습니다.

분기중 당사펀드는 -2.51%, 벤치마크(시장)는 -1.28%로 -1.23% 언더퍼폼하여 분기성과로는 저조한 실적을 시현하였는데 이는 대부분 당사 펀드가 브렉시트 확정일(24일)에만 발생한 -4% 이상의 주가하락으로 왔기 때문이었습니다. 하지만 7월에 들어 하회수익률이 빠르게 축소되고 있어 당사 펀드 편입종목군의 오랜 하락조정이 마무리되고 견고하게 개선되고 있는 펀더멘탈(매출과 영업이익 성장)이 기업가치에 반영되기 시작하면서 3분기 중에는 시장성과를 초과하는 국면에 진입할 것으로 기대하고 있습니다.

▶ 투자환경 및 운용계획

브렉시트 이후 한국증시는 아주 견조하고 강한 회복세를 보였습니다. 브렉시트로 인한 글로벌경기의 전망 변화나 국내경제에 대한 전망은 호전보다는 오히려 악화쪽임에도 불구하고 강한 회복세를 보였던 원인은 20 조원에 이르는 경기부양계획 발표였다고 보며 브렉시트는 사실 한국경제에 미치는 영향이 거의 없었기 때문이었습니다.

20 조원의 경기부양이 구체적으로 어떤 섹터와 종목에 영향을 어떻게 미칠 것이냐에 관한 시각이 주식시장에 영향을 미쳤다고 보다는 경기부양 정책자금의 주식시장 전반의 수요를 증대시키고 내수를 중심으로 한 소비를 자극하여 경기활성화를 어느 정도 야기시킬 것이라는 시장기대가 반영된 것이었다고 봅니다. 유동성과 수급측면에서 20 조에 달하는 경기부양책은 분명 효과가 있습니다. 그러나 한국경제가 저성장의 골짜기로 빠지고 있는 것은 각 산업의 국제경쟁력 약화와 글로벌 시장수요의 정체/위축에서 오는 구조적인 원인들이 개선되거나 혁신되지 않으면 방향을 전환시키거나 성장으로 반전시킬 수 없는 것이므로 20 조 경기부양의 효과는 지속적으로 기대하기는 어려울 것으로 생각합니다.

이런 시각에서 20 조 경기부양책은 근원적인 대책이 아니라고 보며 따라서 유동성 공급확대에 따른 경기부양효과에 편승하기 보다는 한국경제가 근원적인 경쟁력요소를 강화시킴으로써 성장을 창출할 수 있는 신산업과 성장잠재력이 내재되어 있는 우량펀더멘탈에 투자하는 것이 중장기 투자성과를 올리고 향유할 수 있는 현명한 투자전략이라고 생각합니다.

글로벌경기의 흐름은 여전히 2008년의 서브프라임사태(미국)와 2011년의 PIGS 사태(유로존) 이후의 큰 폭 후퇴로부터 점진적인 회복양상을 지속하고 있으나 그 흐름이 더디고 소용들이 자주 발생하고 있습니다. 금리인상과 달러강세를 중심으로 한 미국경기의 최근 소용이 그렇고 브렉시트와 같은 유로존내 소용이 지속적인 글로벌 경기회복 흐름을 교란하고 있습니다. 글로벌 경기흐름에 큰 영향을 받는 한국경제는 2011년 이후의 글로벌 시장수요의 위축과 정체에 의해 부정적인 영향을 받아왔고 글로벌 경쟁력 우위에 있었던 주력산업들의 경쟁심화와 상대적인 경쟁력 약화라는 또다른 위기요인에 의해 성장력이 급속히 악화되고 있는 국면에 빠져 있고 저성장으로의 추세가 심화되는 상황에 놓여 있습니다.

6월의 브렉시트는 유로존 경기의 회복을 지연시키고 유로존의 불협화음으로 인한 미 달러의 강세를 촉발시켜 글로벌경기의 회복을 더욱 더디게 할 것으로 봅니다. 이 같은 상황전개는 한국경제에 대해 주력산업의 시장위축을 가져옴으로써 산업간 구조조정 압력을 높이고 촉발시킬 것으로 봅니다.

글로벌 경제흐름을 설명하는 또 한가지 주목할만한 현상은 현재 및 향후의 글로벌 경제는 양적인 성장요소들보다는 질적인 성장요소들에 의해 구조와 흐름이 결정될 것이라는 점입니다. 산업혁명 4.0이 그렇고 이동성(mobility), 연결성(connectivity), 지능성(smartness)의 생태계 진화와 확장이 그렇습니다. 이 같은 진화와 혁신들은 전통적 중후장대형 수출산업에 의존하는 한국경제에 심각한 도전과 위협을 주고 있으며 이는 이미 한국경제를 저성장의 골짜기로 밀어넣는 것으로 보입니다. 새로운 진화와 혁신의 생태계에 뿌리를 내리고 성장력을 갖출 것이냐는 전적으로 한국의 선택에 달려 있습니다. 완전한 의미의 규제혁파, 기업가정신의 고양, 분배를 위한 소모적 정치적 과정의 종식이 해법으로 보입니다.

이 같은 투자환경 시각으로부터 저희는 포트폴리오 편입종목으로 중장기의 기업과 산업 생태계 진화와 변화 방향에 합치되는 “중장기 유기적 성장력을 갖춘 기업”을 찾아 구성해 왔으며 앞으로도 그럴 것입니다. 최근의 브렉시트 사태는 글로벌 경기흐름의 변화를 촉발시키고 있는데 이는 당사 펀드의 수익력을 강화시켜 주고 있습니다. 글로벌 경기의 변화가 사업성이 우수하고 성장하는 기업들에 대한 변별력을 더 강하게 요구하기 때문입니다.

▶ 기간수익률

(단위: %)

펀드명칭	최근3개월	최근6개월	최근9개월	최근12개월	최근2년	최근3년	최근5년
	16.04.01 ~ 16.06.30	16.01.01 ~ 16.06.30	15.10.01 ~ 16.06.30	15.07.01 ~ 16.06.30	14.07.01 ~ 16.06.30	13.07.01 ~ 16.06.30	11.07.01 ~ 16.06.30
라자드코리아증권투자신탁(주식)운용 (비교지수대비 성과)	-2.51 (-1.23)	-5.36 (-5.82)	-7.67 (-8.05)	-13.85 (-8.84)	20.23 (21.82)	36.17 (30.43)	43.75 (49.95)
비 교 지 수	-1.28	0.46	0.38	-5.01	-1.59	5.74	-6.20
종류(Class)별 현황							
라자드코리아증권투자신탁(주식)클래스A (비교지수대비 성과)	-2.95 (-1.67)	-6.20 (-6.66)	-8.89 (-9.27)	-15.37 (-10.36)	16.15 (17.74)	29.32 (23.58)	31.86 (38.06)
비 교 지 수	-1.28	0.46	0.38	-5.01	-1.59	5.74	-6.20
라자드코리아증권투자신탁(주식)클래스C1 (비교지수대비 성과)	-3.07 (-1.79)	-6.44 (-6.90)	-9.26 (-9.64)	-15.82 (-10.81)	14.99 (16.58)	27.46 (21.72)	28.84 (35.04)
비 교 지 수	-1.28	0.46	0.38	-5.01	-1.59	5.74	-6.20
라자드코리아증권투자신탁(주식)클래스C-1 (비교지수대비 성과)	-2.83 (-1.55)	-5.96 (-6.42)	-8.55 (-8.93)	-14.96 (-9.95)	17.26 (18.85)	31.17 (25.43)	35.01 (41.21)
비 교 지 수	-1.28	0.46	0.38	-5.01	-1.59	5.74	-6.20
라자드코리아증권투자신탁(주식) 클래스 I (비교지수대비 성과)	-2.71 (-1.43)	-5.74 (-6.20)	-8.22 (-8.60)	-14.55 (-9.54)	18.35 (19.94)	33.00 (27.26)	38.19 (44.39)
비 교 지 수	-1.28	0.46	0.38	-5.01	-1.59	5.74	-6.20
라자드코리아증권투자신탁(주식)클래스Ce (비교지수대비 성과)	-2.82 (-1.54)	-5.89 (-6.35)	-8.48 (-8.86)	-	-	-	-
비 교 지 수	-1.28	0.46	0.38	-	-	-	-
라자드코리아증권투자신탁(주식)클래스CW (비교지수대비 성과)	-2.68 (-1.40)	-5.71 (-6.17)	-8.18 (-8.56)	-	-	-	-
비 교 지 수	-1.28	0.46	0.38	-	-	-	-
라자드코리아증권투자신탁(주식)클래스C-P (비교지수대비 성과)	-2.87 (-1.59)	-6.04 (-6.50)	-8.67 (-9.05)	-	-	-	-
비 교 지 수	-1.28	0.46	0.38	-	-	-	-
라자드코리아증권투자신탁(주식)클래스C-P2 (비교지수대비 성과)	-2.86 (-1.58)	-6.03 (-6.49)	-	-	-	-	-
비 교 지 수	-1.28	0.46	-	-	-	-	-
라자드코리아증권투자신탁(주식)클래스S-P (비교지수대비 성과)	-2.75 (-1.47)	-5.82 (-6.28)	-8.34 (-8.72)	-	-	-	-
비 교 지 수	-1.28	0.46	0.38	-	-	-	-

라자드코리아증권투자신탁(주식)클래스C2 (비교지수대비 성과)	-3.04 (-1.76)	-6.38 (-6.84)	-9.16 (-9.54)	-15.72 (-10.71)	15.24 (16.83)	27.82 (22.08)	29.29 (35.49)
비 교 지 수	-1.28	0.46	0.38	-5.01	-1.59	5.74	-6.20
라자드코리아증권투자신탁(주식)클래스C3 (비교지수대비 성과)	-3.01 (-1.73)	-6.32 (-6.78)	-9.07 (-9.45)	-15.62 (-10.61)	15.57 (17.16)	28.37 (22.63)	30.26 (36.46)
비 교 지 수	-1.28	0.46	0.38	-5.01	-1.59	5.74	-6.20
라자드코리아증권투자신탁(주식)클래스C4 (비교지수대비 성과)	-2.98 (-1.70)	-6.26 (-6.72)	-8.98 (-9.36)	-15.50 (-10.49)	15.82 (17.41)	28.78 (23.04)	-
비 교 지 수	-1.28	0.46	0.38	-5.01	-1.59	5.74	-
라자드코리아증권투자신탁(주식)클래스C5 (비교지수대비 성과)	-2.95 (-1.67)	-6.20 (-6.66)	-8.90 (-9.28)	-15.40 (-10.39)	16.10 (17.69)	29.24 (23.50)	-
비 교 지 수	-1.28	0.46	0.38	-5.01	-1.59	5.74	-
라자드코리아증권투자신탁(주식)클래스S (비교지수대비 성과)	-2.78 (-1.50)	-5.88 (-6.34)	-8.43 (-8.81)	-14.80 (-9.79)	17.71 (19.30)	-	-
비 교 지 수	-1.28	0.46	0.38	-5.01	-1.59	-	-

※ 비교지수 : (1 * [KOSPI])

※ 위 투자실적은 과거 성과를 나타낼 뿐 미래의 운용성과를 보장하는 것은 아닙니다.

▶ 추적오차

(단위: %)

※ 해당사항 없음

▶ 손익현황

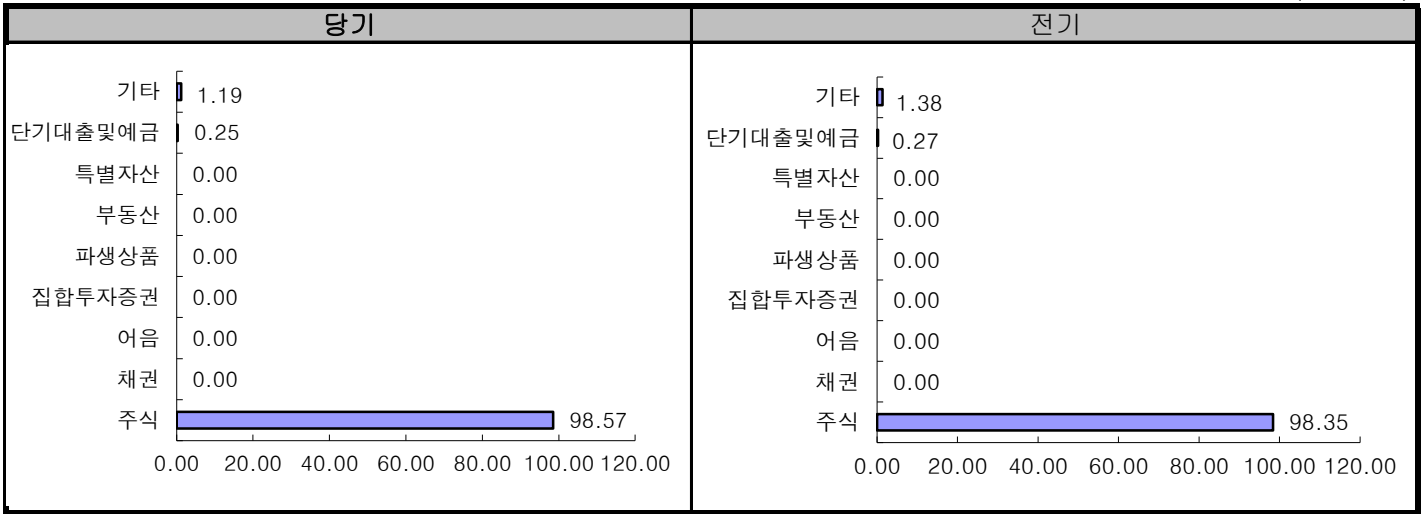
(단위: 백만원)

구분	증권				파생상품		부동산	특별자산		단기대출 및 예금	기타	손익합계
	주식	채권	어음	집합투자 증권	장내	장외		실물 자산	기타			
전기	-3,887	-	-	-	-	-	-	-	-	6	0	-3,881
당기	-5,504	-	-	-	-	-	-	-	-	3	-1	-5,502

3. 자산현황

▶ 자산구성현황

(단위: %)



[자산구성현황]

(단위: 백만원, %)

통화별 구분	증권				파생상품		부동산	특별자산		단기대출 및 예금	기타	자산총액
	주식	채권	어음	집합 투자 증권	장내	장외		실물자산	기타			
KRW	166,442 (98.57)	-	-	-	-	-	-	-	-	418 (0.25)	2,003 (1.19)	168,863 (100.00)
합계	166,442 (98.57)	-	-	-	-	-	-	-	-	418 (0.25)	2,003 (1.19)	168,863 (100.00)

* () : 구성 비중

▶ 환헤지에 관한 사항

환헤지란?	※ 해당사항 없음
펀드수익률에 미치는 효과	※ 해당사항 없음

(단위: %, 원)

투자결정자산의 극표 환헤지 비율	기준일(2010.00.30) 현재 환헤지 비율	(2010.03.31 ~ 2010.00.30) 환헤지 비율	(2010.03.31 ~ 2010.00.30) 환헤지료 인한 수익
-	-	-	-

주) 환헤지란 환율 변동으로 인한 외화표시자산의 가치변동위험을 선물환계약 등을 이용하여 줄이는 것을 말하며, 환헤지 비율은 기준일 현재 펀드에서 보유하고 있는 총 외화자산의 평가액 대비, 환헤지 규모를 비율로 표시한 것을 말합니다.

▶ 환헤지를 위한 파생상품

※ 해당사항 없음

▶ **주요자산보유현황**

- ※ 펀드자산 총액에서 상위 10종목, 자산총액의(파생상품의 경우 위험평가액) 5% 초과 보유종목 및 발행주식 총수의 1% 초과 종목의 보유내역을 보여줍니다.
- ※ 보다 상세한 투자대상자산 내역은 금융투자협회 전자공시사이트의 펀드 분기영업보고서 및 결산보고서를 참고하실 수 있습니다. (인터넷 주소 : <http://dis.kofia.or.kr>) 단, 협회 전자공시사이트에서 조회한 분기영업보고서 및 결산보고서는 본 자산운용보고서와 작성기준일이 상이할 수 있습니다.

▶ **주식 - Long(매수)**

(단위: 주, 백만원, %)

종 목 명	보유수량	평가액	비중	비고
CJ E&M	163,710	11,345	6.71	-
에프티이앤이	1,793,344	10,545	6.24	3.31
한국항공우주	104,054	7,617	4.51	-
현대미포조선	80,731	5,579	3.30	-
CJ대한통운	24,636	5,346	3.16	-
한미약품	7,073	4,994	2.95	-
CJ프레시웨이	104,121	4,873	2.88	-
아모레G	27,468	4,601	2.72	-
코스맥스	22,149	3,776	2.23	-
뷰웍스	74,658	3,718	2.20	-
웨이브일렉트로	113,668	3,478	2.05	1.07
하이즈항공	287,715	3,366	1.99	1.63
민앤지	92,454	2,834	1.67	1.56
비츠로셀	177,309	2,092	1.23	1.19
효성오앤비	112,404	1,579	0.93	1.94

▶ **주식 - Short(매도)**

※ 해당사항 없음

▶ **채권**

※ 해당사항 없음

▶ **어음**

※ 해당사항 없음

▶ **집합투자증권**

※ 해당사항 없음

▶ **장내파생상품**

※ 해당사항 없음

▶ **장외파생상품**

※ 해당사항 없음

▶ 부동산(임대)
※해당사항 없음

▶ 부동산 - 자금대여/차입
※해당사항 없음

▶ 특별자산
※해당사항 없음

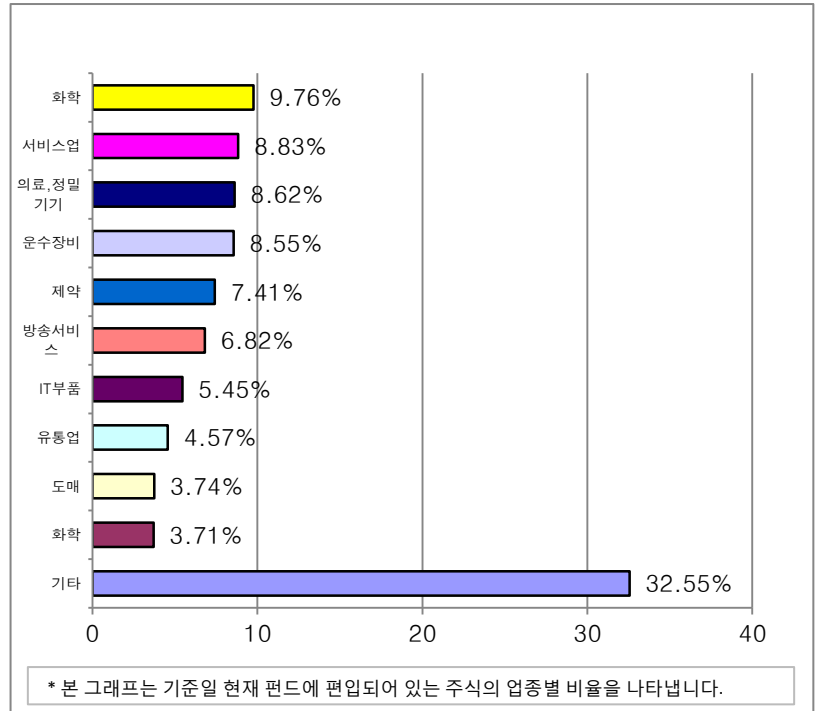
▶ 단기대출 및 예금
※해당사항 없음

▶ 기타자산
※해당사항 없음

▶ 업종별(국내주식) 투자비중 - Long(매수)

(단위: 백만원, %)

	업종명	평가액	보유비율
1	화학	16,239	9.76
2	서비스업	14,696	8.83
3	의료,정밀기기	14,340	8.62
4	운수장비	14,235	8.55
5	제약	12,333	7.41
6	방송서비스	11,345	6.82
7	IT부품	9,067	5.45
8	유통업	7,603	4.57
9	도매	6,233	3.74
10	화학	6,170	3.71
11	기타	54,182	32.55
합 계		166,442	100.00



주) 보유비율=평가액/총평가액*100

주) 업종기준은 코스콤 기준

▶ 업종별(국내주식) 투자비중 - Short(매도)

※ 해당사항 없음

▶ 업종별(해외주식) 투자비중

※ 해당사항 없음

▶ 국가별 투자비중

발행(상장)국가별 투자비중

* 일부 해외종목의 경우 거래소 상장국가와 실제 발행국가가 상이할 수 있습니다.

※ 해당사항 없음

4. 투자운용전문인력 현황

▶ 투자운용인력(펀드매니저)

(단위: 개, 억원)

성명	운용개시일	직위	운용중인 다른 펀드 현황		성과보수가 있는 펀드 및 일임계약 운용 규모		주요 경력 및 운용내역	협회등록번호
			펀드 개수	운용 규모	개수	운용 규모		
동일권	2010.10.29	주식운용 대표	3	112	1	210	- 라자드코리아자산운용(주), 포트폴리오 매니저 및 리서치 애널리스트 (2005~현재) - 도이치인베스트먼트아메리카 주식운용팀 상무 (2002~2004) - 퀴리히스커더코리아(주) 주식운용팀 상무 (2001~2002) - 대우투자자문 리서치 총괄 (1989~2001) - 고려대학교 경영학과 학사학위 - 고려대학교 재무회계 박사학위	2109000009

주) 성명이 굵은 글씨로 표시된 것이 책임운용전문인력이며, 책임운용전문인력이란 운용전문인력중 투자전략 수립 및 투자 의사 결정 등에 있어 주도적이고 핵심적인 역할을 수행하는 자를 말합니다.

※ 펀드의 운용전문인력 변경내역 등은 금융투자협회 전자공시사이트의 수시공시 등을 참고하실 수 있습니다.

(인터넷 주소 <http://dis.kofia.or.kr>) 단, 협회 전자공시사이트가 제공하는 정보와 본 자산운용보고서가 제공하는 정보의 작성기준일이 상이할 수 있습니다.

▶ 운용전문인력 변경내역

기 간	운용전문인력
2012.08.23 - 2016.06.30	동일권

(주 1) 2016.06월 기준 최근 3년간의 운용전문인력 변경 내역입니다.

▶ 해외 투자운용전문인력

※ 해당사항 없음

▶ 해외 위탁운용

※ 해당사항 없음

5. 비용현황

▶ 보수 및 비용 지급현황

(단위: 백만원, %)

펀드 명칭	구 분	전 기		당 기	
		금액	비율(%)*	금액	비율(%)*
	자산운용회사	281.82	0.18	309.48	0.18
	라자드코리아증권투자신탁(주식	108.38	0.25	105.50	0.25
	라자드코리아증권투자신탁(주식	280.03	0.37	337.99	0.38
	라자드코리아증권투자신탁(주식	3.99	0.13	3.93	0.13
	라자드코리아증권투자신탁(주식	1.32	0.01	1.33	0.01
	라자드코리아증권투자신탁(주식	7.02	0.13	7.17	0.13
	라자드코리아증권투자신탁(주식	-	-	-	-
	라자드코리아증권투자신탁(주식	1.72	0.17	1.97	0.17

라자드코리아증권투자신탁(주식)운용	판매회계	라자드코리아증권투자신탁(주식)	0.06	0.16	0.10	0.16
		라자드코리아증권투자신탁(주식)	0.13	0.05	0.15	0.05
		라자드코리아증권투자신탁(주식)	0.83	0.34	1.22	0.35
		라자드코리아증권투자신탁(주식)	0.75	0.31	0.40	0.32
		라자드코리아증권투자신탁(주식)	0.13	0.28	0.48	0.28
		라자드코리아증권투자신탁(주식)	0.87	0.25	0.84	0.25
		라자드코리아증권투자신탁(주식)	2.56	0.09	2.37	0.09
	펀드재산보관회사(신탁업자)		14.09	0.01	15.47	0.01
	일반사무관리회사		10.06	0.01	11.05	0.01
	보수 합계		713.75	2.72	799.45	2.75
	기타비용**		1.74	0.00	1.88	0.00
	매매·중개수수료	단순매매·중개 수수료	66.21	0.04	35.25	0.02
		조사분석업무 등 서비스 수수료	70.46	0.04	33.78	0.02
		합계	136.67	0.09	69.04	0.04
증권거래세		178.38	0.11	96.39	0.06	

* 펀드의 순자산총액(기간평균) 대비 비율

** 기타비용이란 회계감사비용, 증권 등의 예약 및 결제비용 등 펀드에서 경상적·반복적으로 지출된 비용으로서 매매·중개 수수료는 제외한 것입니다.

※ 성과보수내역 : 해당사항 없음

▶ 총보수비용 비율

(단위: 연환산, %)

펀드 명칭	구분	해당 펀드			상위펀드 비용 합산		
		총보수·비용 비율(A)	매매·중개수수료비율(B)	합계(A+B)	총보수·비용 비율(A)	매매·중개수수료비율(B)	합계(A+B)
라자드코리아증권투자신탁(주식)운용	전기	0.00	0.34	0.34	0.00	0.34	0.34
	당기	0.00	0.16	0.16	0.00	0.16	0.16
종류(class)별 현황							
라자드코리아증권투자신탁(주식)클래스A	전기	1.76	-	1.76	1.76	0.34	2.10
	당기	1.76	-	1.76	1.76	0.16	1.92
라자드코리아증권투자신탁(주식)클래스C1	전기	2.26	-	2.26	2.26	0.34	2.61
	당기	2.26	-	2.26	2.26	0.16	2.42
라자드코리아증권투자신탁(주식)클래스C-1	전기	1.26	-	1.26	1.26	0.34	1.60
	당기	1.26	-	1.26	1.26	0.16	1.42
라자드코리아증권투자신탁(주식)클래스 I	전기	0.79	-	0.79	0.79	0.34	1.13
	당기	0.79	-	0.79	0.79	0.16	0.95
라자드코리아증권투자신탁(주식)클래스Ce	전기	1.26	-	1.26	1.26	0.34	1.60
	당기	1.26	-	1.26	1.26	0.16	1.42
라자드코리아증권투자신탁(주식)클래스CW	전기	0.76	-	0.76	0.77	0.33	1.09
	당기	0.76	-	0.76	0.76	0.15	0.92
라자드코리아증권투자신탁(주식)클래스C-P	전기	1.43	-	1.43	1.43	0.34	1.77
	당기	1.43	-	1.43	1.43	0.16	1.59
라자드코리아증권투자신탁(주식)클래스C-P2	전기	1.41	-	1.41	1.41	0.26	1.67
	당기	1.41	-	1.41	1.41	0.15	1.56
라자드코리아증권투자신탁(주식)클래스S-P	전기	0.96	-	0.96	0.96	0.34	1.31
	당기	0.96	-	0.96	0.96	0.16	1.12

라자드코리아증권투자신탁 (주식)클래스C2	전기	2.14	-	2.14	2.14	0.34	2.48
	당기	2.14	-	2.14	2.14	0.15	2.29
라자드코리아증권투자신탁 (주식)클래스C3	전기	2.01	-	2.01	2.01	0.33	2.34
	당기	2.01	-	2.01	2.01	0.17	2.18
라자드코리아증권투자신탁 (주식)클래스C4	전기	1.88	-	1.88	1.89	0.40	2.29
	당기	1.89	-	1.89	1.89	0.14	2.03
라자드코리아증권투자신탁 (주식)클래스C5	전기	1.76	-	1.76	1.76	0.34	2.10
	당기	1.76	-	1.76	1.76	0.16	1.92
라자드코리아증권투자신탁 (주식)클래스S	전기	1.11	-	1.11	1.11	0.34	1.45
	당기	1.11	-	1.11	1.11	0.16	1.27

- 주1) 총보수, 비용비율(Total Expense Ratio)이란 운용보수 등 펀드에서 부담하는 '보수와 기타비용총액을 순자산 연평잔액(보수·비용 차감전 기준)으로 나눈 비율로서 해당 운용기간 중 투자자가 부담한 총보수·비용수준을 나타냅니다.
- 주2) 매매·중개수수료 비율이란 매매·중개수수료를 순자산 연평잔액(보수·비용 차감전 기준)으로 나눈 비율로서 해당 운용기간 중 투자자가 부담한 매매·중개수수료의 수준을 나타냅니다.
- 주3) 모자형의 경우 모펀드에서 발생한 비용을 자펀드가 차지하는 비율대로 안분하여 합산한 수치입니다.

6. 투자자산매매내역

▶ 매매주식규모 및 회전을

(단위: 주, 백만원, %)

라자드코리아증권투자신탁(주식)운용

매 수		매 도		매매회전율 ^(주1)	
수 량	금 액	수 량	금 액	해당기간	연환산
1,599,012	32,110	1,243,364	32,137	18.35	72.80

주1) 해당운용기간 중 매도한 주식가액의 총액을 해당 운용기간 중 보유한 주식의 평균가액으로 나눈 비율

▶ 최근3분기 매매회전율 추이

(단위: %)

2015.07.01 ~ 2015.09.30	2015.10.01 ~ 2015.12.31	2016.01.01 ~ 2016.03.31
26.07	21.19	37.15

주) 매매회전율이 높을 경우 매매거래수수료(0.1%내외) 및 증권거래세(매도시 0.3%) 발생으로 실제 투자자가 부담하게 되는 펀드 비용이 증가합니다.

참 고 : 펀드 용어 정리

용 어	내 용